



ECB智能家居背景音乐面板说明书

适用机型：EJJ-BMTP

深圳市慧锐通智能电器股份有限公司

地址：广东省深圳市宝安区观澜大富工业区慧锐通科技园

服务热线：400 700 8828

0755-29576200

传 真：0755-29576023

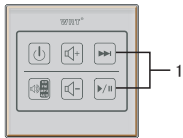
网 址：[Http://www.wrtsz.com](http://www.wrtsz.com)

深圳市慧锐通智能电器股份有限公司 Ver: A1

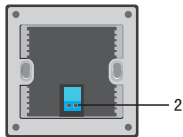
一、简述：

智能家居背景音乐面板采用触控模式，是ECB智能家居系统中的输入模块，可通过简易配置后使用，也可联网在ECB智能家居系统中，在设置后能通过面板按键发送控制指令到驱动模块，使驱动模块上的背景音乐主机执行相应动作。

二、外观及部件说明：

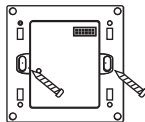
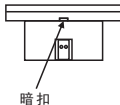
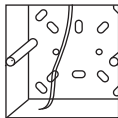


1. 6组控制键



2. ECB总线接口

三、安装：



1. 在墙上合适位置预埋86盒（注意86盒的深度应不小于50mm，并留出传输线）。

2. 在模块侧面有一暗扣，一手持住后壳，一手持扁平物伸入暗扣内向下稍用力，将面板与后壳分离。

3. 接好线后，用两颗螺丝将后壳固定在86盒上。

4. 重新卡装上面板(也可在模块设置好之后装上面板)。

四、使用说明：

背景音乐面板默认组地址为0，默认控制动作与镜片丝印相符，使用前请首先对模块进行配置。

简易设置：

1. 设置组地址：

触摸控制面板“Ⓞ”键5秒，之后，放开按键，该路指示灯慢慢闪亮，进入30秒设置状态。然后，通过触摸该路按键次数进行组地址设置，按键定义为：触摸一次为1号组地址，触摸二次为2号组地址，依此类推，组地址最大可编至8号。

用细物伸入驱动模块孔内按住设置键5秒后松开，设置指示灯闪亮，再按一下驱动模块需要配对之通路开关（注意，此时控制面板应继续保持在设置状态），之前进入配置状态的控制面板将下发组地址和控制方式信息给该通路，至此，控制面板与驱动器件配对注册成功。同时，对应控制面板和驱动器件自动退出设置状态。

用户触摸已配对成功的控制面板上的“Ⓞ”键在对背景音乐主机控制的同时，可对驱动模块配对通路的设备进行开/关控制。

设置状态下如需退出设置状态，控制面板可长按“Ⓞ”键5秒退出，或直接按其它键退出。驱动模块可长按“设置”键5

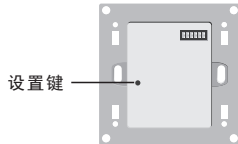
秒退出。

2. 初始化设备：

按住控制面板的“Ⓞ”键约15秒，即可对该设备进行“恢复出厂设置”操作。

联网设置：

打开电脑软件；分离背景音乐面板前、后壳，在后壳上有一设置键，如下图：



用细物伸入后壳孔内按动设置键一次，设置灯亮，在软件右下角会弹出设备上报窗口：



同时，在软件左侧控制模块菜单相应子菜单下会添加该设备，如下图：



鼠标左键点击一次该设备或直接点击右下角的弹出窗口，打开设置窗口，对该设备进行设置：



物理地址：设置设备新物理地址，如“0001”，输入完成后点击“”确认设置。

系统内，设备物理地址是唯一的，当输入的物理地址已被其它设备使用时，系统会提示：



住户可重新输入其它物理地址。

设备名称：为方便记忆背景音乐面板所在位置，用户可以背景音乐模块设置一个名称，如：大厅音乐、卧室音乐等，完成后点击“”确认设置。

组：对背景音乐面板上按键的组地址和控制方式进行设置。

为了正常控制背景音乐主机，请按照下表配置各键的控制方式，在配置时同一背景音乐面板各键的组地址必须相同且必须与对应通道的组地址相同（通道组地址在背景音乐控制器上配置）。

按键功能		配置		
图标	功能	组地址	控制方式	配置参数
	开/关	XXX	背景音乐开/关(23)	0
	音量+		背景音乐音量+(27)	0
	曲目		背景音乐下一曲(30)	0
	音源		背景音乐音源选择(31)	0
	音量-		背景音乐音量-(28)	0
	播放/暂停		背景音乐播放/暂停(26)	0

背景音乐面板模块默认组地址为0，默认控制动作与图标功能相符。

“XXX”为背景音乐控制器配置的通道组地址。

系统会自动识别背景音乐面板上的按键数，并在软件右侧的列表中显示；其中按键编号“1-6”分别对应背景音乐面板的“⏮”、“⏪”、“⏩”、“⏭”、“⏴”、“⏵”图标。

鼠标左键双击第一组按键，弹出按键设置窗口：



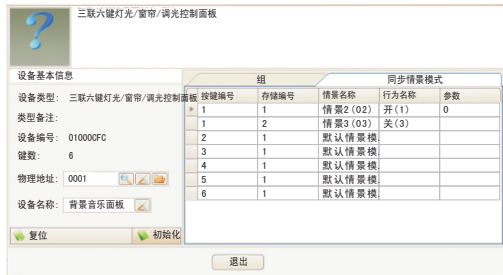
点击组对应的“▼”图标，在其下拉菜单中选择组地址。

如果设置的组地址不在下拉菜单中，可点击“+”添加新的组地址后再进行设置。

点击行为对应的“▼”图标，在其下拉菜单中选择控制动作；在参数框中输入参数，再点击“确定”键，设置完成。

同步情景模式：只有具备乒乓功能的按键(例如控制方式为开/关(12)、背景音乐开/关(23)、背景音乐播放/暂停(26)等)配置同步情景才有意义。

点击“同步情景模式”，进入同步情景模式设置界面：



双击图中按键编号，弹出设置窗口：



对情景模式、行为、参数进行设置，最后点击“同步”。

按同样方式完成对背景音乐面板上其它按键的配设置。EJJ-BMTP的每个键可配置8个同步情景。

这样，触摸背景音乐面板上的按键，即可控制背景音乐主机执行相应功能。

配置为“音量+”、“音量-”的键具有长按功能，长按时可连续调节音量。

五、技术参数：

工作电压.....26VDC~30VDC

待机电流.....<6mA

工作电流.....<10mA

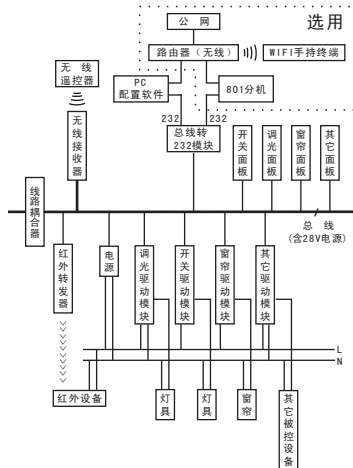
环境温度.....-5°C~50°C

外形尺寸.....86×86×10mm(墙体外)

六、简单故障排除：

故障描述	原因分析
不能控制设备	驱动模块是否设置正常
	面板模块组地址是否有效
控制所有设备	组地址是否使用了默认的0000
控制多个设备	驱动模块组名是否相同

七、系统结构示意图：



注：总线上最多一次可连接64个模块设备，当设备超出64个时，必须增加一台线路耦合器，以此类推。

八、背景音乐面板接线：

